

CORE iSUP

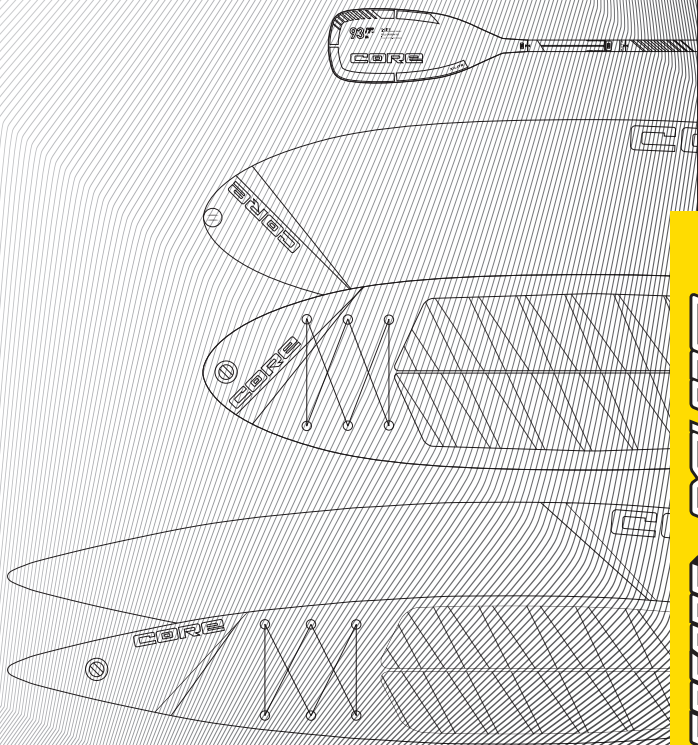
INFLATABLE SUP BOARDS

Manual / Anleitung

surf core-sup.com



ENJOY EVERY DAY
ON THE WATER



CONTENT/en

Assumption of risk, release and waiver of claims	1-2
Setup	4
Safety	5
Assembly	5
Carrying	6
On the water	7
Disassembly	8
SUP protection and storage	8

IMPORTANT: Download the latest user manual on www.core-sup.com.

INHALT/de

Haftungsausschluss und Garantie	2-3
Setup	9
Sicherheit	10
Aufbau	10
Tragen	11
Auf dem Wasser	12
Abbau	13
SUP Schutz und Lagerung	13

WICHTIG: Lade dir die aktuellste Anleitung unter www.core-sup.com herunter.

⚠ WARNING STAND UP PADDLEBOARDING CAN BE DANGEROUS.

Get professional instructions before you go stand up paddleboarding! Always be extremely careful when using this product. Only use this product if you are in good physical and mental shape. Due to safety precautions CORE products should only be used on and above water surfaces. While using this product you're responsible for your own as well as others well-being. Never go stand up paddleboarding if you are not familiar with the area and surroundings. Never go paddling in strong or offshore winds. Never go paddling on an outgoing tide or strong tidal currents.

ASSUMPTION OF RISK

Use of this CORE product and any of its components involves certain inherent risks, dangers and hazards that can result in serious personal injury and death to both the user and to third parties. By using this CORE product, you freely agree to assume and accept any and all known and unknown and uncertain risks of injury to you and to third parties while using the equipment. The risks inherent in this sport can be greatly reduced by abiding to the warning guidelines listed in this owner manual and with common sense.

RELEASE AND WAIVER OF CLAIMS

You hereby agree that you have read and understood, before using this product; the whole user manual of this CORE product including all instructions and warning notices. Furthermore you agree to undertake to make sure that any third party (who gets the product

from you for a certain or unlimited period of time) has read and understood all instructions and warning notices contained in this user manual before you permit the use of this CORE product.

In consideration of the sale of this CORE product to you, you hereby agree to the fullest extent permitted by law, as follows:

To waive any and all claims that you have or may in the future have against Hiss-Tec Fehmarn and all related parties resulting from use of this CORE product and any of its components.

To release Hiss-Tec Fehmarn and all related parties from any and all liability for any loss, damage, injury, or expense that you or any users of your CORE product may suffer, or that your next of kin may suffer, as a result of the use of this CORE product, due to any cause whatsoever, including negligence or breach of contract on the part of Hiss-Tec Fehmarn and all related parties in the design or manufacture of this CORE product and any of its components. In the event of your death or incapacity, all provisions contained herein shall be effective and binding upon your heirs, next of kin, executors, administrators, and representatives. Hiss-Tec Fehmarn related parties have not made and expressly deny any oral or written representations other than what is set forth herein and the CORE product user manual.

WARRANTY

Hiss-Tec Fehmarn warrants this product to be free of major defects in material or workmanship to the original purchaser for a period of six months from the date of purchase. Should any damages be identified within this six month period, which are attributable to defects in material and/or workmanship Hiss-Tec will repair or alternatively replace the damaged component(s). This warranty is a personal warranty to you. The warranty is therefore not transferable and does not cover products used in rental or teaching operations. This warranty is subject to the following limitations and conditions: You must register your purchased product within 14 (fourteen) days of day of purchase on the relevant website. CORE branded products are to be registered at www.core-sup.com. Once you have registered your product you will receive confirmation via email. To claim your warranty you will need to present the registration confirmation together with your receipt of purchase. The name of the retailer and date of purchase must be clear and legible. This warranty will naturally only be applicable if your product is used for stand up paddleboarding on water. Hiss-Tec Fehmarn will make the final warranty determination, which may require inspection and/or photos of the equipment, which clearly show the defect(s).

If necessary, this information must be sent to the Core distributor in your country, postage prepaid.

If a product is deemed to be defective by Hiss-Tec Fehmarn, the warranty covers the repair or replacement of the defective product only. Hiss-Tec Fehmarn will not be responsible for any other costs, losses or damages incurred as a result of any defect and / or use of this product.

The warranty does not cover damage caused by misuse, abuse, neglect or normal wear and tear including but not limited to, rigging with other than Hiss-Tec Fehmarn components, damage due to excessive sun exposure, or damage as a result of excessive inflation of the stand up paddle board, damage caused by improper handling or storage, damage caused by use in the waves or shore break and damage caused by anything other than defects in material and workmanship.

This warranty is voided if any unauthorized repair, change or modification has been made to any part of the equipment. For products repaired or replaced by Hiss-Tec the warranty period is determined from the original date of purchase.

⚠ WARNUNG

STAND UP PADDLEN KANN GEFÄHRLICH SEIN.

Lasse dich professionell schulen, wenn du Stand Up Paddeln erlernst. Lasse immer extreme Vorsicht walten, wenn du dieses Produkt benutzt. Verwende dieses Produkt nur, wenn du dich in guter physischer und psychischer Verfassung befindest. Aus Sicherheitsgründen sollten CORE-Produkte nur auf und über dem Wasser benutzt werden. Wenn du dieses Produkt verwendest, bist du sowohl für deine als auch für die Sicherheit anderer verantwortlich. Gehe niemals Stand Up Paddeln, wenn du das Gebiet nicht ausreichend kennst. Gehe niemals bei ablaufender Tide oder starkem oder ablandigen Wind Stand Up Paddeln.

1. RISIKOVERMUTUNG

Die Verwendung des CORE-Produkts und seiner Bestandteile beherbergt gewisse Gefahren einer Verletzung am Körper oder Tötung des Benutzers dieses Produkts oder Dritter. Mit der Verwendung des CORE Produkts stimmst du zu, sämtliche bekannte und unbekannt, wahrscheinlichen und unwahrscheinlichen Verletzungsrisiken auf dich zu nehmen und zu akzeptieren. Die mit Ausübung dieser Sportart verbundenen Gefahren lassen sich durch die Beachtung der Warnhinweise in dieser Bedienungsanleitung sowie der im Einzelfall gebotenen Sorgfalt reduzieren. Die diesem Sport

innerwöhnlichen Risiken können zu einem großen Teil reduziert werden, wenn man sich sowohl an die Warnungsrichtlinien, die in dieser Gebrauchsanweisung aufgelistet sind, als auch an den gesunden Menschenverstand hält.

2. BEFREIUNG VON DER HAFTUNG UND VERZICHT AUF ANSPRÜCHE

Hiermit erklärst du, dass du – vor Verwendung des CORE-Produkts – die gesamte Gebrauchsanweisung des CORE-Produkts, einschließlich aller Anweisungen und Warnhinweise, gelesen und verstanden hast. Darüber hinaus erklärst du dafür Sorge zu tragen, dass – bevor du die Benutzung deines CORE-Produkts einer anderen Person gestatten – dieser andere Benutzer (der das Produkt von dir endgültig oder zeitlich befristet von dir übernimmt) die gesamte Gebrauchsanweisung des CORE-Produkts, einschließlich aller Anweisungen und Warnhinweise, die in dieser Bedienungsanleitung enthalten sind, gelesen und verstanden hat.

Durch den Abschluss des Kaufvertrages über ein CORE-Produkt erklärst du dich mit den folgenden Punkten – innerhalb der gesetzlichen Schranken – einverstanden:

DEM VERZICHT AUF SÄMTLICHE WIE AUCH IMMER GEARTETEN ANSPRÜCHE aus der Verwendung des CORE Produktes und jedweder seiner Komponenten, die du jetzt oder in Zukunft gegen Hiss-Tec Fehrmann und alle anderen Vertragspartner haben wirst.

DIE ENTBINDUNG von Hiss-Tec Fehrmann und allen anderen Vertragspartnern von jedweden Ansprüchen bezüglich Verlust, Schaden, Verletzung oder Ausgaben, die du, Ihren nächsten Angehörigen und Verwandten oder jedwede andere Benutzer des CORE-Produktes erleiden können, die sich aus der Verwendung des CORE Produktes ergeben, einschließlich der aus Gesetz oder Vertrag ergebenden Haftung seitens Hiss-Tec und alle seiner Komponenten. Mit dem Eintritt des Todes oder der Erwerbsunfähigkeit treten alle hier angeführten Bestimmungen in Kraft und binden auch Ihre Erben, nächsten Angehörigen und Verwandten, Nachlass- und Vermögensverwalter, Rechtsnachfolger oder gesetzliche Vertreter. CORE und alle anderen Vertragspartner haben keine anderen mündlichen oder schriftlichen Darstellungen abgegeben und leugnen ausdrücklich, dass dies getan wurde, mit Ausnahme dessen, was hierin und in der Bedienungsanleitung des CORE-Produkts aufgeführt ist.

3. GARANTIEBEDINGUNGEN / GARANTIE

Hiss-Tec gewährt dir, als Erstkäufer, gegenüber eine Garantie für Schäden durch Material- und Verarbeitungsfehler. Sollten innerhalb von 6 (sechs) Monaten

nach Abschluss des Kaufvertrages Schäden auftreten, die auf Material- oder Verarbeitungsfehler zurückzuführen sind, werden diese Schäden von Hiss-Tec kostenlos repariert oder ggf. das beschädigte Teil ausgetauscht. Die Garantie ist eine persönliche Garantie, von Hiss-Tec für dich. Sie ist deshalb nicht übertragbar und gilt nicht für den Miet- und Schulungsbetrieb. Um deine persönliche Garantie in Anspruch nehmen zu können, ist Folgendes zu beachten:

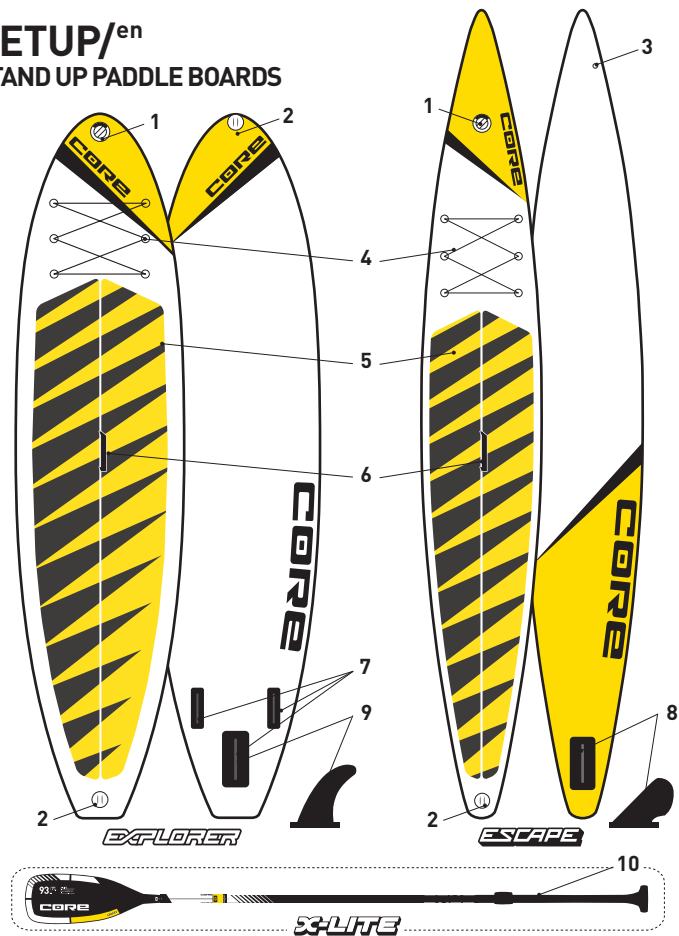
Du musst dein gekauftes Produkt innerhalb von 14 (vierzehn) Tagen nach Kauf auf der entsprechenden Internetseite registrieren: Produkte der Marke CORE sind auf www.core-sup.com zu registrieren. Die Registrierungsbestätigung erhältst du per E-Mail oder per Post. Zur Geltendmachung deines Garantieanspruchs ist neben der Registrierungsbestätigung der Kaufbeleg (Quittung) beizulegen. Der Name des Einzelhändlers/ Internetschops, bei welchem du das Produkt gekauft hast, und das Kaufdatum sind deutlich lesbar mitzuschicken.

Die Garantie wird natürlich nur übernommen, soweit das Produkt für STAND UP PADDLEN AUF DEM WASSER benutzt wurde. Dass ein Garantiefall vorliegt, wird allein von Hiss-Tec festgelegt. Zur Feststellung eines Garantiefalles kann Hiss-Tec mögliche Beweise anfordern. Dies können Fotos sein, die deutlich den/ die Fehler zeigen, aber auch die Überprüfung des Produkts selbst durch Hiss-Tec. Es kann ferner verlangt werden, dass die notwendigen Informationen an den Hiss-Tec Generalvertreter deines Landes, mit vorausbezahlter Postgebühr, übersandt werden.

Stellt Hiss-Tec die Fehlerhaftigkeit des Produktes fest, ist im Rahmen der Garantie die Reparatur oder der Ersatz des fehlerhaften Produktes enthalten. Nicht übernommen werden weitergehende Kosten, die im Zusammenhang mit der Fehlerhaftigkeit entstanden sind. Von der Garantie ausgenommen sind:

Mängel, die durch Missbrauch, falsche Anwendung, Fahrlässigkeit oder durch normale Abnutzungsercheinungen entstanden sind. Das beinhaltet unter anderem die Aufkantung mit anderen als Hiss-Tec Komponenten; Schäden bedingt durch übermäßiges Aussetzen der Sonnenstrahlung oder Beschädigungen durch übermäßiges Aufblasen des Stand Up Paddle Boards, Schäden durch unsachgemäße Handhabung und Lagerung, Schäden durch die unsachgemäße Verwendung des Produktes in Wellen- oder Küstenbrechern; sowie Schäden, die durch andere Fehler als Material- und Verarbeitungsfehler entstanden sind. Die Garantie verfällt, sobald ein Teil des Produktes ohne ausdrückliche Zustimmung von Hiss-Tec repariert oder modifiziert wird. Auch für von Hiss-Tec reparierte oder ersetzte Produkte bemisst sich der Garantiezeitraum vom ursprünglichen Kaufdatum an.

SETUP/en STAND UP PADDLE BOARDS



- | | | |
|--------------------------|-----------------------------|------------------------------------|
| 1 Main Valve | 5 EVA Pad | 9 Detachable Allround Wave Fin |
| 2 Leash Attachment | 6 Handle | 10 X-LITE Carbon Paddle (optional) |
| 3 Pressure-Balance-Valve | 7 3 Fin Thruster Fin Set-Up | |
| 4 Luggage Straps | 8 Detachable Race Fin | |

SAFETY

Only use the iSUP if you are in good physical shape, have good swimming skills and are equipped with a safety vest and a helmet.

Before using this product, you should attend a course or attend a certified school or alternatively be adequately instructed by an experienced athlete.

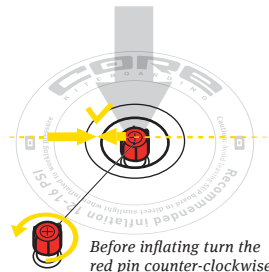
Never paddle alone, only paddle with an experienced paddle partner who has local knowledge.

Find out and stay up to date about current and future weather conditions, including potentially dangerous conditions. Never go paddling in strong or offshore winds. Never go paddling on an outgoing tide or strong tidal currents.

Never use the iSUP near boat traffic, other vessels, weirs, sluices and any other hazard.

Never use the iSUP in situations where you could hurt others, e.g. bathers and swimmers at the beach.

2. Ensure that the non-return valve is closed. For this purpose, the red pin, in the upper position, should be at the height of the grey ring. If this is not the case, turn the red pin 90 degrees counter-clockwise.



3. Check whether the valve is free from particles or obstructions.

4. Connect the hose, from the supplied pump including sealing ring (black), to the valve and let it snap into place by turning the pump connection clockwise.

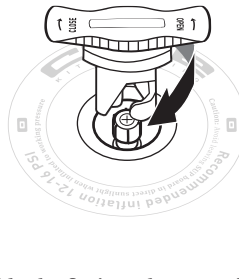


5. Pump up your iSUP with the included hand pump to 12–16 psi. Optionally, a suitable electric pump can be used.

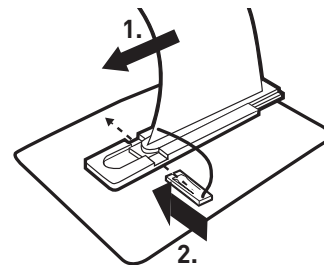
Warning: Do not use any air compressor. Never exceed the maximum pressure of 16 psi.



6. Close the valve cover.



7. Slide the fin into the mounting rail and secure it with the pin.



CARRYING

1. The carrying handle allows you to carry the inflated iSUP easily: The easiest way to carry the board is sideways under your arm.



2. Always keep the fins pointing towards your body; be especially careful not to hurt anyone with the board in windy conditions.



ASSEMBLY

1. When rolling out the iSUP ensure that there are no sharp or hot objects on the ground.



ON THE WATER

Before using this product, you should attend a course or attend a certified school or alternatively be adequately instructed by an experienced athlete.

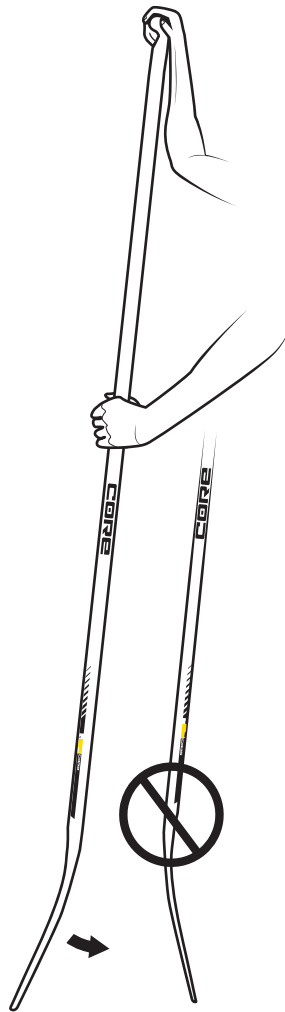
Here are our 3 most important tips for fun on the water:

1. The standard standing position is with your feet in the direction you are travelling and at the height of the transport handle.



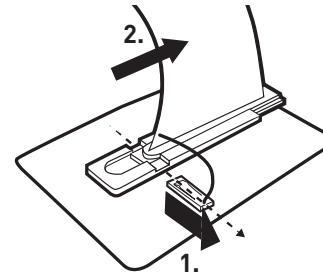
2. Hold the paddle as shown.

3. Holding your balance is like riding a bicycle: the more speed you have, the more stable the board becomes.



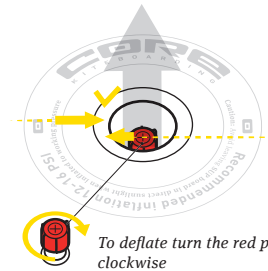
DISASSEMBLY

1. Demount the fins.



2. Clean your iSUP with fresh water (where possible).

3. Open the valve cover and turn the red pin 90 degrees clockwise, so that it is in the lowered position and the air can flow out.



4. Roll your iSUP Board from the end with the deck on the inside of you and, conversely, the fins on the outside.



4.1. **Only Escape:** In case there is still air in the board nose, maybe open the pressure-balance-valve (3).

5. Affix the iSUP, before packing, with the supplied strap, so that it can be easily packed into the SUP bag and easily unpacked later.



SUP PROTECTION AND STORAGE

The ideal storage location is dry and unfolded in a cool, dry place with a small amount of air in the iSUP. If space is limited, store the iSUP loosely rolled with the valve open. In addition the iSUP should be stored away from dirt and sharp objects.

Core iSUPs are of the highest quality and very durable, but at the very least avoid the following situation:

Contact with sharp or hot objects

Leaving your iSUP in the sun for an unnecessarily long time.

SETUP/de

STAND UP PADDLE BOARDS



- | | | |
|-------------------------|----------------------------|------------------------------------|
| 1 Hauptventil | 5 EVA Belag | 9 Abnehmbare Allround Wave-Finne |
| 2 Leash-Ring | 6 Griff | 10 X-LITE Carbon Paddel (optional) |
| 3 Druckausgleichsventil | 7 3 Finnen Thruster Set-Up | |
| 4 Gepäcknetz | 8 Abnehmbare Race-Finne | |

▲ SICHERHEIT

Verwende das iSUP nur, wenn du in körperlich guter Verfassung bist und über gute Schwimmfähigkeiten verfügst sowie mit einer Sicherheitsweste und einem Helm ausgerüstet bist.

Bevor du dieses Produkt benutzt, solltest du an einem Kurs einer zertifizierten Schule teilnehmen oder Dich von einem erfahrenen Sportler einweisen lassen.

Paddel nie alleine, sondern immer mit einem erfahrenen und ortskundigen Paddelpartner.

Erkundige dich zu jeder Zeit über das Wetter und mögliche Gefahrenquellen. Gehe niemals bei starkem oder ablandigem Wind paddeln. Gehe niemals bei ablaufender Tide oder starken Strömungen paddeln.

Verwenden das iSUP niemals in der Nähe von Bootsverkehr, anderen Wasserfahrzeugen, Wehren, Schleusen oder anderen Gefahrenquellen.

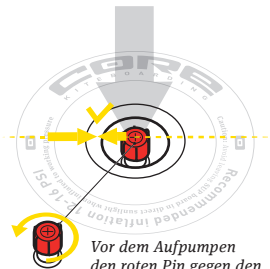
Verwende das iSUP niemals in Situationen, in denen du andere verletzen könntest, z.B. Badegäste und Schwimmer am Strand.

AUFBAU

1. Achte beim Ausrollen darauf, dass sich keine spitzen und heißen Gegenstände auf dem Untergrund befinden.

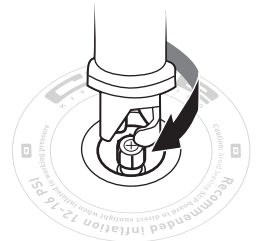


2. Kontrolliere, ob das Rückschlagventil geschlossen ist. Hierzu muss der rote Pin in der oberen Position auf Höhe des grauen Rings stehen. Wenn das nicht der Fall ist, drehe den roten Pin 90 Grad gegen den Uhrzeigersinn.



3. Kontrolliere, ob das Ventil frei von Verunreinigungen ist.

4. Schließe den Schlauch der mitgelieferten Pumpe samt Dichtring (schwarz) am Ventil an und lasse ihn einrasten, indem du den Pumpenstutzen im Uhrzeigersinn drehst.



5. Pumpe dein iSUP mit der mitgelieferten Handpumpe auf 12–16 psi auf. Optional kann auch eine geeignete elektrische Pumpe benutzt werden.

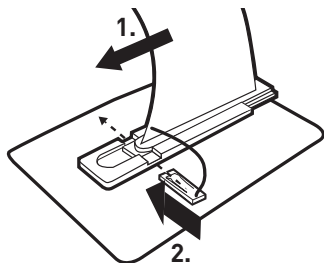
Achtung: Verwende keinen Kompressor. Überschreite nie den Maximaldruck von 16 psi.



6. Schließe den Ventildeckel.

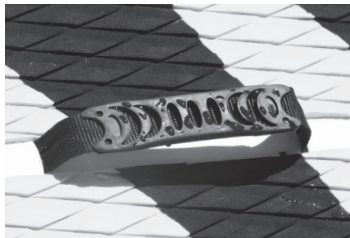


7. Schiebe die Finne in die Befestigungsschiene und sichere sie mit dem Stift.



TRAGEN

1. Durch den Tragegriff lässt sich das iSUP auch aufgepumpt leicht befördern: Am Einfachsten trägst du das Board seitlich unter dem Arm.



2. Halte die Finnen immer in Körperrichtung und achte besonders bei Wind darauf, dass du niemanden mit dem Board verletzst.



AUF DEM WASSER

Bevor du dieses Produkt benutzt, solltest du an einem Kurs einer zertifizierten Schule teilnehmen oder dich von einem erfahrenen Sportler einweisen lassen.

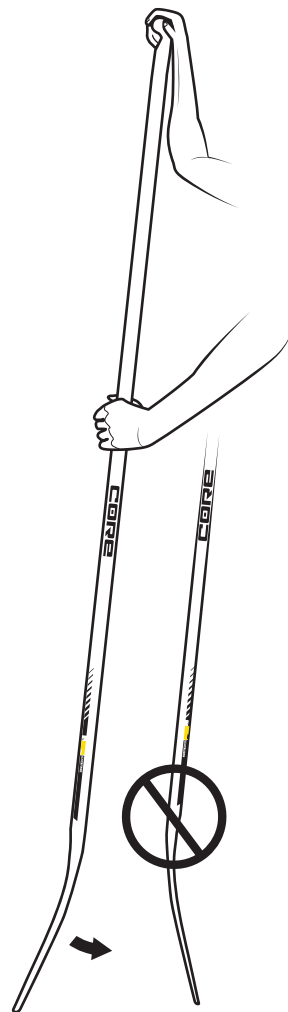
Hier unsere 3 wichtigsten Tipps für Spaß auf dem Wasser:

1. Die Standard-Standposition ist mit den Füßen in Fahrtrichtung auf Höhe des Tragegriffs.



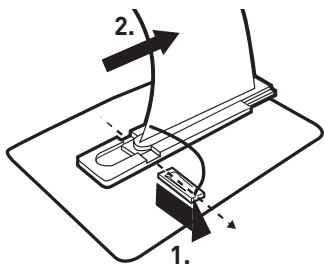
2. Halte das Paddel wie in folgender Zeichnung.

3. Mit der Balance ist es wie beim Fahrradfahren: Je mehr Geschwindigkeit du aufnimmst, desto stabiler läuft das Board.

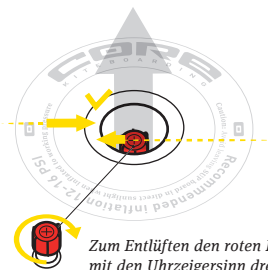


ABBAU

1. Demontiere die Finne.



2. Reinige dein iSUP Board nach Möglichkeit mit Süßwasser.



Zum Entlüften den roten Pin mit den Uhrzeigersinn drehen

3. Öffne den Ventildeckel und drehe den roten Pin 90 Grad gegen den Uhrzeigersinn, so dass er in der abgesenkten Position steht und die Luft entweicht.

4. Rolle dein iSUP Board vom Heck aus mit dem Deck auf der Innenseite und dementsprechend den Finnen auf der Außenseite ein.



4.1. Nur beim Escape: Falls sich noch Luft im Bug befindet, eventuell das Druckausgleichsventil (3) öffnen.

5. Fixiere das iSUP vor Einpacken mit dem mitgelieferten Gurtband, so lässt es sich bequem in die Tasche verstauen und später wieder auspacken.



SUP SCHUTZ UND LAGERUNG

Die ideale Lagerposition ist trocken und ungefaltet an einem kühlen, trockenen Ort mit einer kleinen Menge Luft im iSUP. Wenn der Platz begrenzt ist, lagere das SUP locker aufgerollt mit geöffnetem Ventil. Weiterhin sollte es immer vor Schmutz und scharfen Gegenständen geschützt sein.

Core iSUPs sind von höchster Qualität und sehr widerstandsfähig, vermeide aber auf jeden Fall folgende Situation:

• Kontakt mit scharfen und heißen Gegenständen

• Lasse dein SUP nicht unnötig lange in der Sonne liegen



Performance, Safety, Quality and Service.

surf.core-sup.com

